

"2014. Año de los Tratados de Teoloyucan"
**INFORME DE GESTION PLANTEL CONALEP ESTADO DE MEXICO
NAUCALPAN I**

**PLANTEL CONALEP ESTADO DE MEXICO
NAUCALPAN I
AÑO 2014
ING. MARCO EFREN ALANIS VIZCAYA
DIRECTOR DEL PLANTEL**

PRESENTACIÓN

EL 7 de Septiembre de 2014 el Colegio de Educación Profesional Técnica cumplirá 35 años, un acontecimiento significativo para quienes hacemos y formamos parte de la comunidad, por las implicaciones de nuestro quehacer comprometido en la formación profesional y personal de jóvenes, por los aportes a las reflexiones y discusiones sobre los sucesos de la historia del país.

La responsabilidad de todos los actores que día a día aportamos a las grandes transformaciones e innovaciones que inciden en los modelos educativos y en nuestras instituciones educativas en pro de la construcción de una sociedad más justa, insertada en las dinámicas globales y que vive las innovaciones fruto del desarrollo de centros de pensamiento y desarrollo técnico, nos lleva a entender que el quehacer del Colegio se comprende desde la interacción e interrelación de múltiples esfuerzos e iniciativas derivadas de las funciones sustantivas del personal docente, administrativo y de apoyo sin dejar fuera al sector industrial, político y padres de familia.

De esta forma, cuando analizamos la hoja de ruta que nos hemos trazado con el Plan Nacional de Desarrollo (PND 2013-2018) y al Plan Estatal de Desarrollo (PED 2011-2017) ubicamos los hechos significativos de avance de cada uno de los programas de los ejes estratégicos, estamos ante un panorama de consolidación de ideales para el futuro de nuestro colegio y plantel. La presentación de los avances que se plasma en este informe de gestión obedece, entonces, a esta organización estratégica por ejes y programas, que

SECRETARÍA DE EDUCACIÓN

SUBSECRETARÍA DE EDUCACIÓN MEDIA SUPERIOR Y SUPERIOR

NAUCALPAN I



"2014. Año de los Tratados de Teoloyucan"

facilita a nuestra comunidad la lectura y el seguimiento institucional de nuestros adelantos, nuestros diferenciales y lo que para nosotros resulta significativo.

Así pues, el mensaje que sirve de orientación para abrir y descubrir las riquezas de los logros que señalamos se centra en entender las dinámicas académicas, que han sido las bases transformadoras en el plantel, tienen impactos e implicaciones transversales en todos los ejes y en cada uno de los programas, donde hay equipos multidisciplinarios que logran aproximaciones a la realidad desde varias perspectivas —sociales, económicas, ambientales, políticas— que no solo nos ha permitido consolidar los procesos de formación, sino estructurar propuestas innovadoras y de cambio que se hacen visibles en nuestro contacto con la sociedad mediante proyectos y aportes permanentes a la comunidad.

Nuestra voz académica, traducida y entendida mediante el impacto en la comunidad, las innovaciones y en propuestas para analizar nuestra realidad, la entendemos en el plantel Conalep Naucalpan I, desde una perspectiva multidisciplinaria y la reflejamos en este informe de acuerdo con nuestras orientaciones estratégicas, siguiendo siempre nuestro compromiso institucional, basado en valores y con base en nuestra visión y misión en pro de engrandecer a nuestro país.

I. ACADEMICOS

INCORPORACIÓN, AVANCE Y PERMANENCIA EN EL SISTEMA NACIONAL DE BACHILLERATO (SNB)

Como parte del proceso de la Reforma Integral de la Educación Media Superior (RIEMS) que con lleva al establecimiento del Sistema Nacional de Bachillerato (SNB), recibimos la visita por parte del Consejo para la Evaluación de la Educación del Tipo Media Superior A.C. COPEEMS, del 04 al 06 de noviembre de 2013 para verificar los requerimientos de ingreso al SNB.

Para recabar la información, se verificaron evidencias de los procesos académicos internos, se realizaron entrevistas a estudiantes, docentes, preceptores, orientadores,

SECRETARÍA DE EDUCACIÓN

SUBSECRETARÍA DE EDUCACIÓN MEDIA SUPERIOR Y SUPERIOR

NAUCALPAN I



"2014. Año de los Tratados de Teoloyucan"

personal directivo y administrativo, se aplicaron encuestas y se observó la práctica docente en aulas y laboratorios.

Con base en la evaluación realizada, el COPEEMS emite el dictamen de acuerdo con el nivel de avance en el cumplimiento de las reglas de ingreso al SNB, para el Plantel Naucalpan I donde se imparte el plan de estudios Modelo Académico de Calidad para la Competitividad (MACC) para la formación de P.T.B. en Alimentos y Bebidas, P.T.B. En Contabilidad, P.T.B. en Hospitalidad Turística y P.T.B. en Informática con un enfoque de formación Profesional Técnica, impartido en periodos semestrales, con una duración total de tres años, en la modalidad escolarizada, opción presencial, reúne las condiciones necesarias para obtener la categorial de Plantel Nivel III, con una vigencia de dos años, estableciendo algunas recomendaciones, solicitando un plan de mejora y un cronograma que incluya solución a las mismas, el cual se entregó inmediatamente y actualmente se opera.

Para la permanencia en el SNB mantendremos los estándares requeridos en cuanto a la Normativa institucional para la actualización de Planes y Programas de estudio, así como de instalaciones, los programas de formación docente reconocidos como el Profordems y Certidems, con el objeto de cumplir con los requisitos para el Nivel II para finales de 2015.

MÓDULOS ATENDIDOS POR DOCENTES ACREDITADOS Y/O CERTIFICADOS EN PROGRAMA DE FORMACIÓN DOCENTE DE EDUCACIÓN MEDIA SUPERIOR.

La plantilla docente con que cuenta el plantel constituye una de sus principales fortalezas, derivada de los perfiles profesionales de cada uno de ellos, la incorporación al SNB ha constituido una valiosa oportunidad para que los docentes participen activamente en la Reforma Integral de la Educación Media Superior, teniendo en cuenta el compromiso profesional que muestran con una actitud y acción de cambio en su nivel de desarrollo docente. Para este periodo alcanzamos más del 64 % de Módulos atendidos por docentes acreditados.

SECRETARÍA DE EDUCACIÓN

SUBSECRETARÍA DE EDUCACIÓN MEDIA SUPERIOR Y SUPERIOR

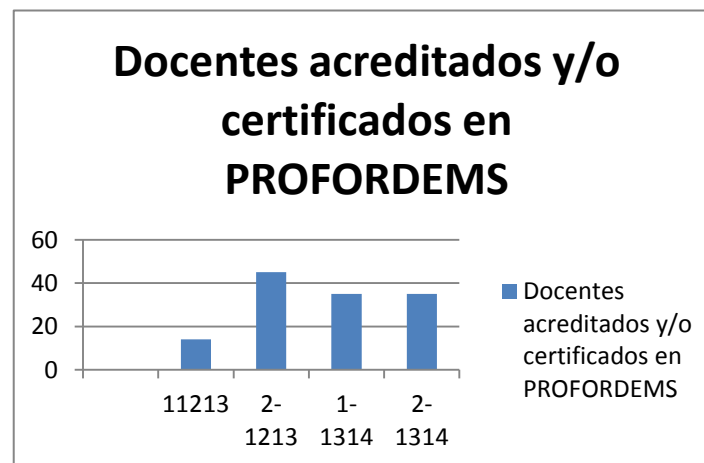
NAUCALPAN I



"2014. Año de los Tratados de Teoloyucan"



INDICADORES	11213	2-1213	1-1314	2-1314
Docentes acreditados y/o certificados en PROFORDEMS	14	45	35	35



Actualmente nueve profesores cursan el diplomado, buscando obtener la acreditación respectiva del PROFORDEMS.

El avance en la capacitación docente constituye la base para nuestra permanencia en el SNB, por lo que priorizaremos la operatividad del programa de Profordems y Certidems, motivando, concientizando y responsabilizando al docente de la importancia de su

SECRETARÍA DE EDUCACIÓN

SUBSECRETARÍA DE EDUCACIÓN MEDIA SUPERIOR Y SUPERIOR

NAUCALPAN I



"2014. Año de los Tratados de Teoloyucan"
incorporación a dichos programas.

APROVECHAMIENTO ACADÉMICO

El compromiso de la comunidad directiva, administrativa y académica, así como el buen funcionamiento de los programas de preceptoría y orientación, en conjunto con el esfuerzo de los alumnos y sus familias han dado como resultado, el incremento gradual del aprovechamiento académico del plantel alcanzando para este período el 82.66 %, derivado del trabajo cotidiano multidisciplinar y transversal que se muestra en proyectos académicos, feria tecnológica, participación destacada en actividades extracurriculares y deportivas.

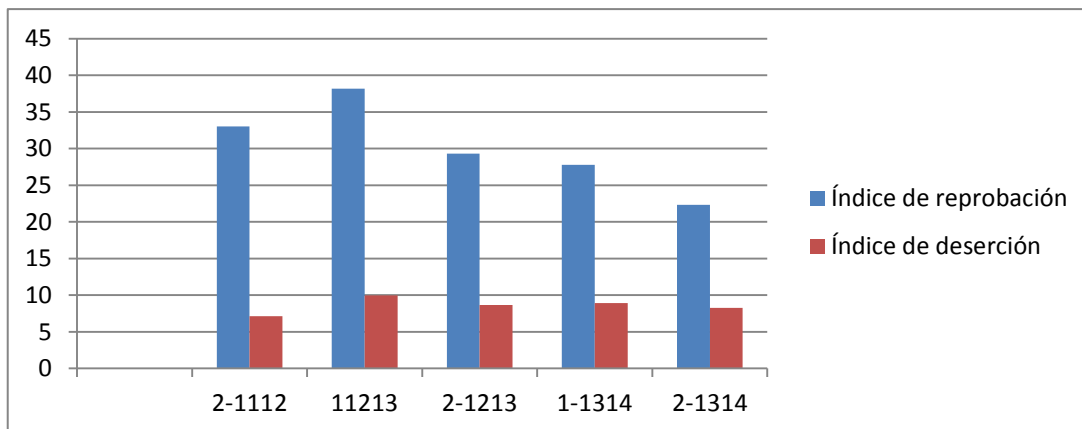


REPROBACIÓN Y ABANDONO ESCOLAR

El trabajo en conjunto de preceptores grupales y el seguimiento académico de preceptoría y orientación ha logrado disminuir gradualmente los índices de reprobación y deserción, estableciendo las siguientes estrategias: aplicación y seguimiento de los programas no abandono, construye-T, preceptorias, practicas de vida saludable, así como asesorías individuales y grupales, club de tareas, entrevistas con alumnos de bajo rendimiento, entrevistas con padres de familia entre otras, obteniendo con ello los siguientes resultados:

"2014. Año de los Tratados de Teoloyucan"

INDICADORES	2-1112	11213	2-1213	1-1314	2-1314
Índice de reprobación	33.02	38.18	29.29	27.79	22.33
Índice de deserción	7.12	9.98	8.67	8.92	8.26



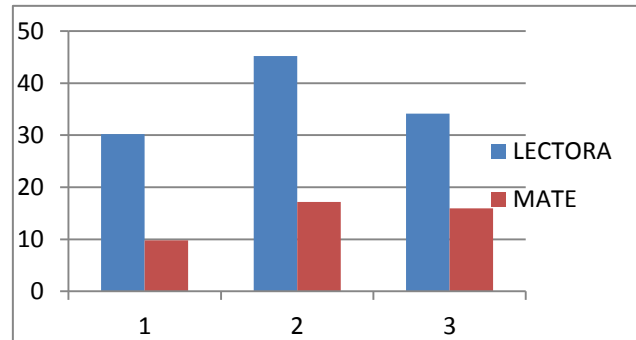
DESEMPEÑO ACADÉMICO EN PRUEBAS ESTANDARIZADAS

En la prueba Enlace, en los 3 últimos años se ha tenido variación en los resultados obtenidos, En el año 2014 en habilidad lectora se obtuvo el 45.2%, en habilidad matemática de 17.2%, ambos en los rubros de bueno y excelente. Observando cuantiosamente un decremento con respecto al año 2013, En consecuencia, se ha realizado un análisis detallado de las estrategias que se han implementado con la finalidad de reforzar las actividades de autoestudio, preparación de los alumnos en cursos sabatinos y extracurriculares con el fin de recuperar los logros previos obtenidos y en la medida posible superar los resultados en esta prueba.



"2014. Año de los Tratados de Teoloyucan"

ENLACE	LECTORA	MATE
2012	30.2	9.8
2013	45.2	17.2
2014	34.15	15.95



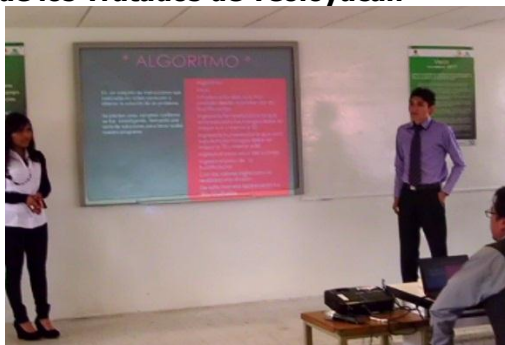
DOCENTES QUE APROVECHAN LAS TIC'S EN EL PROCESO ENSEÑANZA APRENDIZAJE

El uso de las Tecnologías de la Información y Comunicación (TIC'S) y las Tecnologías de aprendizaje y Conocimiento (TAC'S), se ha convertido en la herramienta base de las nuevas generaciones por lo que la tarea de los docentes es mantenerse a la vanguardia en la impartición de sus clases por lo que el uso de los blog's en los módulos que se imparten en el plantel, el correo institucional de alumnos y docentes, la página web del plantel, la Red Académica y la biblioteca digital, forman parte de la vida cotidiana de nuestros alumnos, fortaleciendo la formación integral y mejorando la relación alumno-docente así como la comunicación institucional.

La meta para este periodo es que el 65% de la plantilla docente evidencie el uso de las tecnologías.



"2014. Año de los Tratados de Teoloyucan"



El incremento de docentes que utilizan las TIC, en el plantel se ha reflejado de manera significativa, para julio 2013 contábamos con un 46.20 %, para enero 2014 se alcanzó el 52.93 % ya para julio 2014 se había alcanzado un 54.40%, con lo que se pretende seguir trabajando hasta alcanzar que el total de los docentes hagan uso de las TIC's.

ALUMNOS EVALUADOS Y CERTIFICADOS EN COMPETENCIAS.

El sistema Conalep ofrece como plus a su comunidad el servicio de certificación en competencias laborales, ya que además de un certificado de bachillerato, cedula y título profesional ofrece un certificado de competencia laboral en las diferentes especialidades de la oferta educativa.

Los Centros de Evaluación del Sistema Conalep y los servicios de evaluación y certificación que se ofrecen están avalados por el Consejo Nacional de Normalización y Certificación.

De agosto 2013 a julio 2014 se entregaron 24 constancias de certificación.



"2014. Año de los Tratados de Teoloyucan"

II. ADMINISTRACIÓN ESCOLAR

MATRICULA.

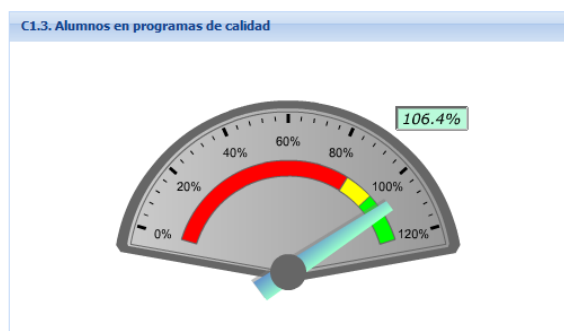
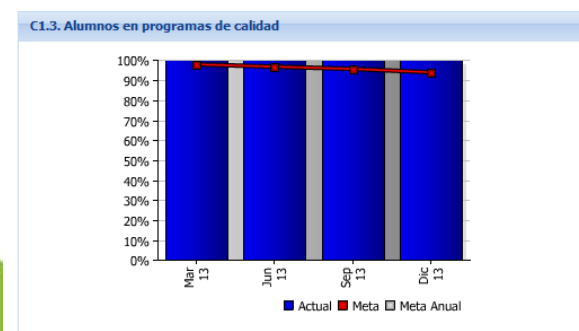
El plantel Conalep Naucalpan I brinda educación en el modelo presencial, esto permitió dar atención a una población estudiantil en el periodo escolar 1.12.13 de 1682 alumnos inscritos/reinscritos, en el 1.13.14 fue de 1731 alumnos inscritos/reinscritos, observando un incremento de matrícula en periodos noes debido a la demanda de la oferta educativa del plantel.

ALUMNOS EN PROGRAMAS DE CALIDAD.

Actualmente el plantel está acreditado por el organismo certificados AENOR bajo la norma ISO 9001:2008, aunado a esto las cuatro carreras que oferta el plantel están certificadas por los organismos CACECA y CACEI, esto otorga al estudiante un plus en su formación profesional lo cual añade un valor más a la curricula.

↑ C1.3. Alumnos en programas de calidad

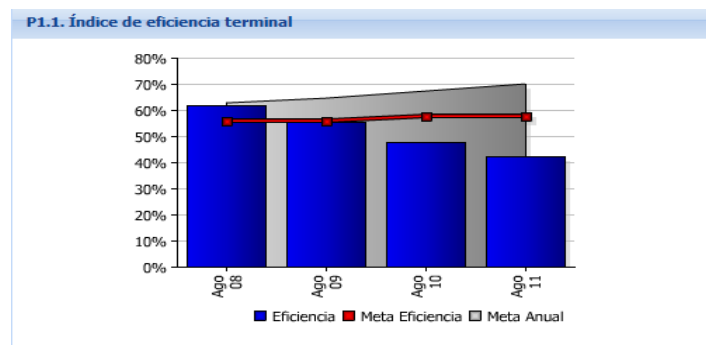
Dic 13
Trimestral (12-17)-1



"2014. Año de los Tratados de Teoloyucan" EFICIENCIA TERMINAL

Se define como eficiencia terminal al número de egresados; matrícula pura de una generación es decir, el total de alumnos que egresan en un ciclo generacional.

La matrícula inscrita correspondiente a la generación 2011 – 2014 fue de 600 alumnos, de los cuales concluyeron con el plan de estudios al 100% solamente 256 por lo cual el porcentaje de eficiencia terminal nos arroja un resultado de 42.67%.



TITULACIÓN.

La titulación comprende la formación profesional de los egresados mediante la expedición del Título y Cedula de Profesional Técnico Bachiller.

Cuando los estudiantes concluyan los créditos establecidos en el plan de estudios y en su caso, hayan cubierto los requisitos para la titulación, recibirán los documentos que avalan la culminación de sus estudios y serán considerados como egresados.

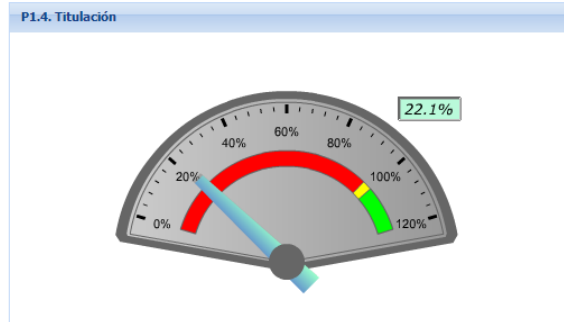
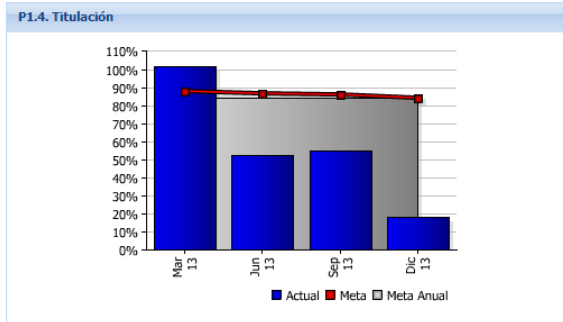
De 431 alumnos que cursaban el sexto semestre en las diferentes carreras solamente cumplieron con los requisitos para Titulación 300 lo que nos da un porcentaje de eficiencia en la titulación de 69.60%



"2014. Año de los Tratados de Teoloyucan"

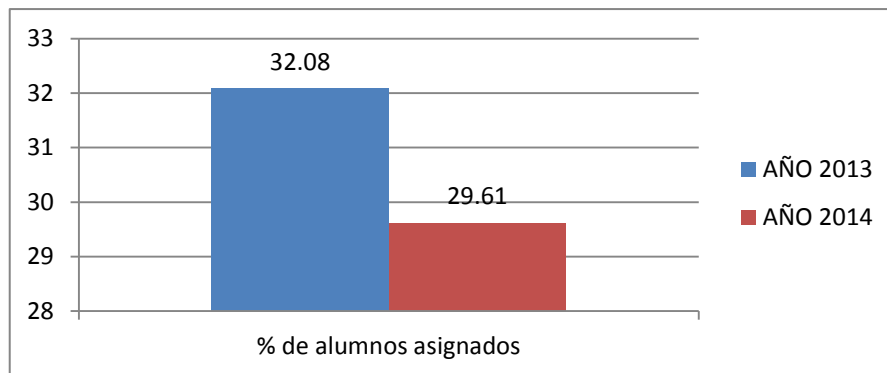
↓ P1.4. Índice de titulación

Dic 13
Trimestral (12-17)-1



PREFERENCIA.

En el ciclo escolar 2013 la asignación de aspirantes a alumnos para este plantel fue de 692, de los cuales la preferencia fue de 222 resultando un 32.08%. Para el ciclo 2014 es de 743 aspirantes, 220 favorecieron a nuestra oferta educativa.



ALUMNOS BECADOS.

En el programa de becas institucionales Conalep del periodo 1.13.14, en sus diferentes modalidades se beneficiaron a un total de 57 alumnos de este plantel. En apoyo al programa de Abandono escolar, el gobierno federal creo el programa nacional de becas PROBEMS, con la aplicación de estos dos se vio beneficiada mayor cantidad de alumnos.



"2014. Año de los Tratados de Teoloyucan"

MODALIDAD	Excelencia Académica \$5,200.00	Superación \$2,600.00	Discapacidad \$1,300.00	Retención \$1,300.00
Becas Conalep 1.13.14	2	15	4	36

En el programa de becas institucionales Conalep Federales y Estatales, del periodo 2.13.14 en sus diferentes modalidades se beneficiaron a un total de 546 alumnos de este plantel.

Programa	No. De Beneficiarios
Abandono Escolar	221
Dual	20
Ingreso	34
Militares	8
Permanencia	46
Practicas Profesionales	1
Oportunidades	201
Discapacidad	2
Superación Académica	7
Extraordinaria de Retención	6
Total	546

ACCIONES DE APOYO A LA PERMANENCIA DEL ALUMNO.

Para propiciar un servicio educativo integral los planes de estudio que imparte el plantel se acompañan del programa de orientación para la atención de las necesidades de los alumnos. Los programas de orientación educativa son construidos de manera integral – más allá del apoyo individualizado a problemas de aprendizaje y de la orientación vocacional–, de tal forma que quien participe en esta labor sea capaz de incorporar a los diferentes actores del hecho educativo –maestros, estudiantes, directivos y familiares–

Los factores psicológicos, sociales y culturales influyen en los alumnos de manera

SECRETARÍA DE EDUCACIÓN

SUBSECRETARÍA DE EDUCACIÓN MEDIA SUPERIOR Y SUPERIOR

NAUCALPAN I



"2014. Año de los Tratados de Teoloyucan"

permanente. De esta forma se contribuye al desarrollo integral de los estudiantes, a fin de contar con los elementos necesarios para tomar decisiones pertinentes para su desarrollo personal, educativo y laboral.

El Plantel Conalep Naucalpan 1 cuenta con programas culturales y deportivo en los que se atendió un total de 514 alumnos en las siguientes disciplinas:

- Futbol americano: 56 alumnos participando en la organización nacional estudiantil de futbol americano (ONEFA)
- Futbol soccer: 45 alumnos participando en el torneo interno del Sistema Conalep.
- Basquetbol: 27 alumnos obteniendo el segundo lugar en los juegos del torneo InterConalep.
- Voleibol: 28 alumnos obteniendo el segundo lugar en el torneo InterConalep
- Lima-Lama: 8 alumnos participando en la categoría varonil y femenil obteniendo el primero y segundo lugar, torneo realizado en el WTC Ciudad de México
- Box: 7 alumnos
- Taller de Teatro: 16 alumnos participando en la competencia de pastorelas de los diferentes planteles Conalep.
- Taller de Danza: 45 alumnos
- Ajedrez: 20 alumnos
- Concurso de escoltas: 14 alumnos
- Torneo Duo Lingo (INGLES):248 alumnos obteniendo el quinto lugar a nivel estatal

CAPACITACIÓN DOCENTE

El compromiso académico que muestra el personal docente, con su formación y actualización es reforzada de manera institucional proponiendo cada fin de semestre diferentes temáticas en fechas y horarios variados, esto ha dado como resultado una mayor participación y mejores resultados.

Para este periodo 2.13.14, se logró capacitar al 90 % de la plantilla docente, en un promedio de 25 horas en plantel, aunado a un programa de encuentro docente que la

SECRETARÍA DE EDUCACIÓN

SUBSECRETARÍA DE EDUCACIÓN MEDIA SUPERIOR Y SUPERIOR

NAUCALPAN I



"2014. Año de los Tratados de Teoloyucan"

Dirección Estatal organizó, coadyuvando con un Curso de Inducción para 22 docentes y uno de Integración de Equipos para 36 docentes, así como con una conferencia magistral.

En el mes de julio de este año se participó en capacitación vía Internet "Enseñando con Tecnología" a partir de los convenios establecidos por Conalep y empresas como Microsoft, donde se pretende que a través de la certificación se logre hacer uso de la tecnología, fortaleciendo el proceso de enseñanza-aprendizaje.

III. VINCULACION

COLOCACIÓN DE EGRESADOS:

Uno de los objetivos del área de vinculación es la colocación de egresados con base a la oferta educativa del plantel en las carreras de Alimentos y Bebidas, Contaduría, Hospitalidad Turística e Informática, de acuerdo a la congruencia profesional incorporándolos en las empresas aledañas al plantel como son: Pastelería Ana Lu, Cocina y Sabor, Restaurante Sirloin, Bisquets de Obregón, Debido a que en el periodo que comprende de Agosto 2013 a Junio 2014 se logró colocar a 76 egresados.

ALUMNOS EN EL MODELO MEXICANO DE FORMACIÓN DUAL

Este modelo busca la vinculación armónica de la teoría y la práctica, integrando al estudiante en la empresa para desarrollar sus competencias profesionales, al mismo tiempo que desarrolla competencias genéricas y disciplinares a fin de lograr una educación integral.

Actualmente se tienen firmados 16 convenios de colaboración con las empresas: Hotel Holiday Inn, Sheraton, Novotel, shybaris, NH collection, Grupo Daytona, Condulime, Megapractical, Hoteles Misión, Cosmocolor, Restaurante Sirloin, IV Points Consulting S.A. de C.V., Letra por Letra, Bright & Trading, Grupo Llanticredit y Atyde de México lo cual nos ha permitido colocar a 70 alumnos de nuestra oferta educativa, en las diferentes áreas, situación que nos ha ubicado como el plantel con mayor número de alumnos matriculados en este modelo a nivel nacional.

"2014. Año de los Tratados de Teoloyucan"

CONVENIOS

El Plantel forma parte del Comité de Vinculación Regional de la Región III, el cual involucra a los diferentes sectores productivos para apoyar a los planteles, en el desarrollo de acciones de vinculación a través de las firmas de convenios con el sector Público, Social y Privado, con la finalidad de apoyar en la formación de Profesionales Técnicos Bachiller en el Modelo Dual, en la realización de Servicio Social y Prácticas Profesionales.

Durante este periodo se han firmado 18 convenios, de los cuales 16 pertenecen al Modelo Mexicano de Formación Dual y 2 de Prácticas Profesionales.

DONACIÓN:

La donación es un acto por el que una persona física o moral, otorga gratuitamente un bien, cabe aclarar que los bienes que recibe el Colegio por este hecho no serán producto de la prestación de algún servicio institucional.

En el mes de agosto de 2013 se otorgó una donación al plantel, por parte del Diputado local del Distrito XXIX David Parra Sánchez, de un gimnasio al interior que consta de 4 equipos y 80 láminas de asbesto cemento.

En el mes de marzo de 2014 se otorgó una donación al plantel, por parte del Diputado local del Distrito XXX el maestro Sergio Mancilla Zayas, de 40 pares de calzado deportivo y cinco toneladas de cemento.

En el mes de mayo de 2014 se otorgó una donación al plantel, por parte de la Diputada Federal del Distrito XXII Lic. Rosalba Gualito Castañeda, de cinco toneladas de cemento, una tonelada de varilla, 300 dosis de vitaminas "Complejo B", uniformes deportivos para las disciplinas de Fútbol, Básquet bol y Vóley bol de las ramas varonil y femenil.

ACCIONES DE APOYO A LA COMUNIDAD:

Este es un programa para promover la atención a las comunidades más necesitadas de nuestro entorno, identificando sus necesidades, ofreciendo cursos de actualización, recolección de PET, limpieza y/o reforestación de calles, escuelas y parques, con la participación de nuestros alumnos mediante el Programa de Atención a las Comunidades, contribuyendo con ello al cuidado del medio ambiente.

En el periodo de agosto a diciembre 2013 se beneficiaron a 1023 personas de la

SECRETARÍA DE EDUCACIÓN

SUBSECRETARÍA DE EDUCACIÓN MEDIA SUPERIOR Y SUPERIOR

NAUCALPAN I



"2014. Año de los Tratados de Teoloyucan"
comunidad aledaña al plantel. En el periodo de Enero a Julio de 2014 se beneficiaron a 456 personas.



IV. GESTION DE RECURSOS

CAPTACIÓN DE INGRESOS PROPIOS

En el periodo de agosto-diciembre 2013 y enero-julio 2014 se obtuvo la siguiente captación de ingresos propios:

CONCEPTO	AGOSTO-DICIEMBRE	ENERO-JULIO
Ingresos por Inscripción y Reinscripción	\$ 708,116.00	\$ 2,765,700.00
Ingresos por recuperación de Servicios	\$ 44,167.00	\$ 208,701.00
Ingresos por Titulación	\$ 95,175.00	\$ 60,887.00
Ingresos por Seguro Estudiantil	\$ 33,720.00	\$ 1,680.00
Ingresos por Servicios de Enseñanza	\$ 68,800.00	\$ 104,900.00
Otros Ingresos	\$ 27,587.00	\$ 19,700.00
TOTAL	\$ 977,565.00	\$ 3,161,568.00

Se firmó el Convenio de Colaboración Administrativa para la Recaudación de los Ingresos

SECRETARÍA DE EDUCACIÓN

SUBSECRETARÍA DE EDUCACIÓN MEDIA SUPERIOR Y SUPERIOR

NAUCALPAN I



"2014. Año de los Tratados de Teoloyucan"
recibidos por las Entidades Públicas" Por lo que a partir del 11 de noviembre de 2013, el cobro de las cuotas de recuperación del CONALEP Estado de México se efectuará mediante línea de captura.

ESTIMULOS Y RECONOCIMIENTOS

En el ejercicio 2013 se dio el reconocimiento por años de servicio, lo cual consto de estímulo económico por única vez:

NO. DE EMPLEADOS	AÑOS DE SERVICIO
3	25
4	20
1	15
3	10
1	5

En el ejercicio 2014 se dio el reconocimiento por años de servicio, lo cual consto de estímulo económico por única vez:

No. DE EMPLEADOS	AÑOS DE SERVICIO
1	20
1	15
1	5

CRECIMIENTO DE DESARROLLO DE LA INFRAESTRUCTURA

Actualmente este rubro ha cobrado una gran importancia ya que, enmarcados en el objetivo de ejecutar proyectos de expansión estratégicos se promovieron y gestionaron ante la Dirección General de Conalep en el Estado de México, los proyectos que serán

SECRETARÍA DE EDUCACIÓN

SUBSECRETARÍA DE EDUCACIÓN MEDIA SUPERIOR Y SUPERIOR

NAUCALPAN I

"2014. Año de los Tratados de Teoloyucan"

parte fundamental en el aprendizaje y desarrollo de las competencias en las Carreras de Alimentos y Bebidas y Hospitalidad Turística, ya que en agosto de 2013 se hizo entrega formal de un nuevo Taller el cual tuvo como inversión inicial Un Millón Quinientos Mil Pesos, de los cuales 750 mil pesos fue de inversión estatal y 750 mil pesos de inversión federal, aunado a esto también en el mes de abril de 2014 se gestionó el equipamiento del mismo con un costo total de \$1,320,000.00 (un millón trescientos veinte mil 00/100 m.n.) de los cuales 660 mil pesos fue de inversión estatal y 660 mil pesos de inversión federal, donde se instalaron dos islas para la preparación de alimentos y bebidas, así mismo Oficinas Nacionales de Conalep hizo llegar mobiliario y equipo para ambos Talleres por un monto de \$160,553.94 (ciento sesenta mil quinientos cincuenta y tres pesos 94/100 m.n.), otro proyecto que se plasmó y se ejecuto fue la remodelación y equipamiento del Taller de Hospitalidad Turística el cual tuvo un costo de \$ 445,000.00 (cuatrocientos cuarenta y cinco mil pesos 00/100 m.n.), una mejora que se aplicó en la infraestructura hidráulica del plantel fue la construcción de una nueva línea de drenaje de 180 metros lineales con un costo de \$400,000 (cuatrocientos mil pesos), en el plantel no solo nos preocupamos, también nos ocupamos por generar espacios de recreación y esparcimiento para los jóvenes educandos, actualmente con aportaciones voluntarias por parte del personal, donaciones en especie por parte de diputados locales y federales de Naucalpan y apoyo de la Dirección Estatal de Conalep y se construye una plaza de recreación, una fuente en cascada y se proyecta la construcción de un anexo de cafetería, ya que estamos convencidos de que con esto lograremos que los alumnos no dañen el mobiliario y equipo del plantel.

Se agregaron cuatro nuevas cámaras de video vigilancia contando ahora ya con ocho cámaras.

APROVECHAMIENTO DE LA CAPACIDAD INSTALADA

Actualmente nuestra capacidad instalada está rebasada en un 25.41% ya que la demanda supero a la oferta, ya que siempre será mejor tener un joven ocupado y más si es en la escuela, por lo que se

SECRETARÍA DE EDUCACIÓN

SUBSECRETARÍA DE EDUCACIÓN MEDIA SUPERIOR Y SUPERIOR

NAUCALPAN I

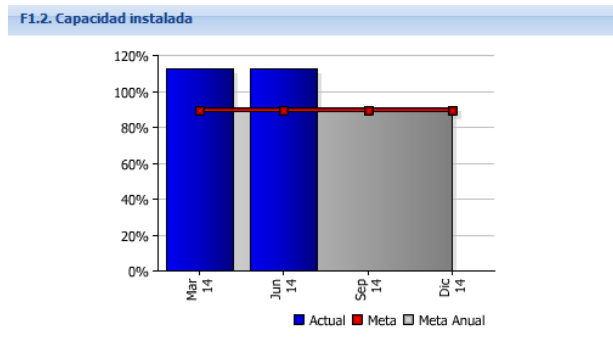
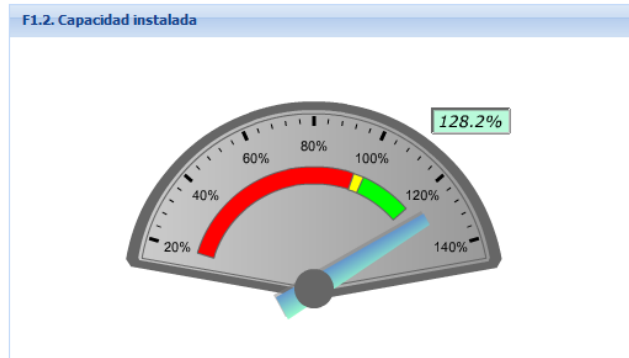
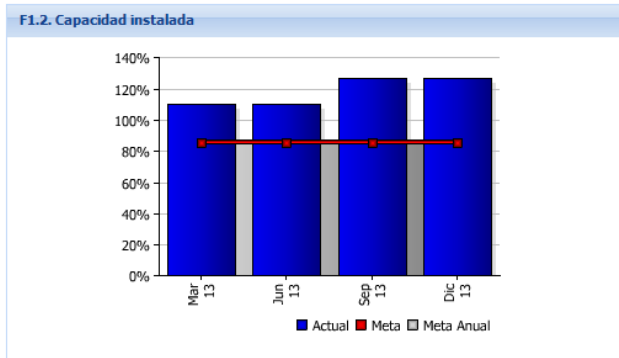


"2014. Año de los Tratados de Teoloyucan"

dio cabida a las peticiones de alumnos que cumplían con los requisitos para poder ser inscritos en el plantel como se identifica en la siguiente gráfica.

↑ **F1.2. Aprovechamiento de la capacidad instalada**

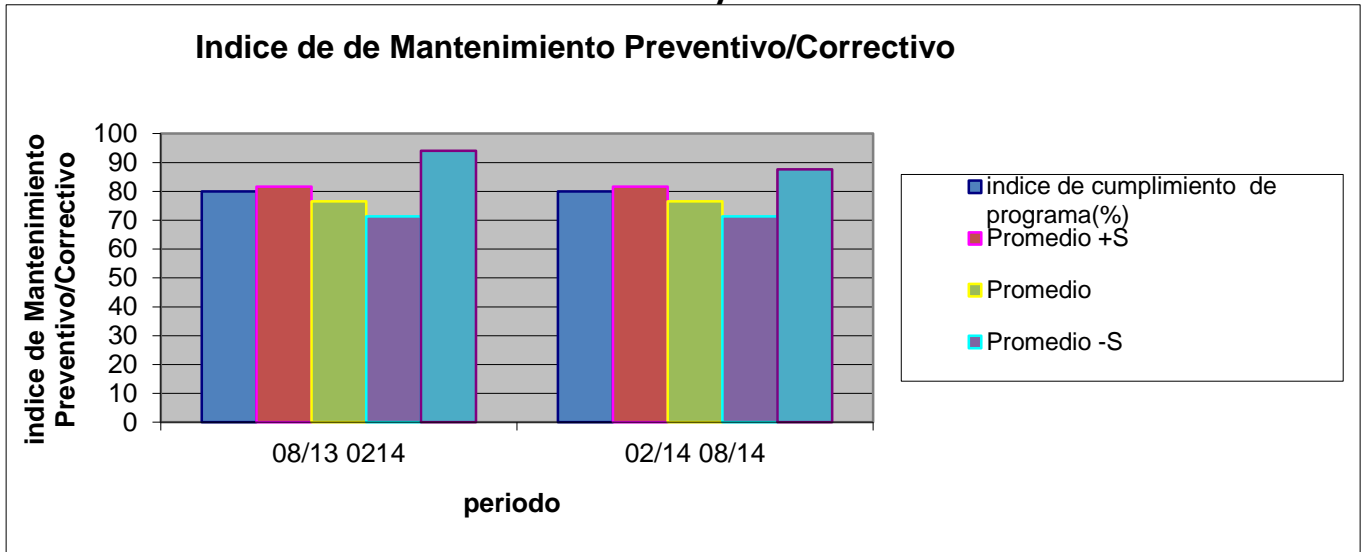
Jun 13
Trimestral (12-17)-1



Es importante precisar que para propiciar un mayor y mejor aprovechamiento de la Capacidad Instalada se opera el Procedimiento de Remodelación, Equipamiento y Mantenimiento Preventivo y Correctivo, el cual se encuentra trabajando de forma correcta y funcionalmente, ya que esto implica generar ordenes de servicio las cuales son atendidas en su totalidad, esto nos permite mantener en condiciones óptimas la infraestructura general del plantel.

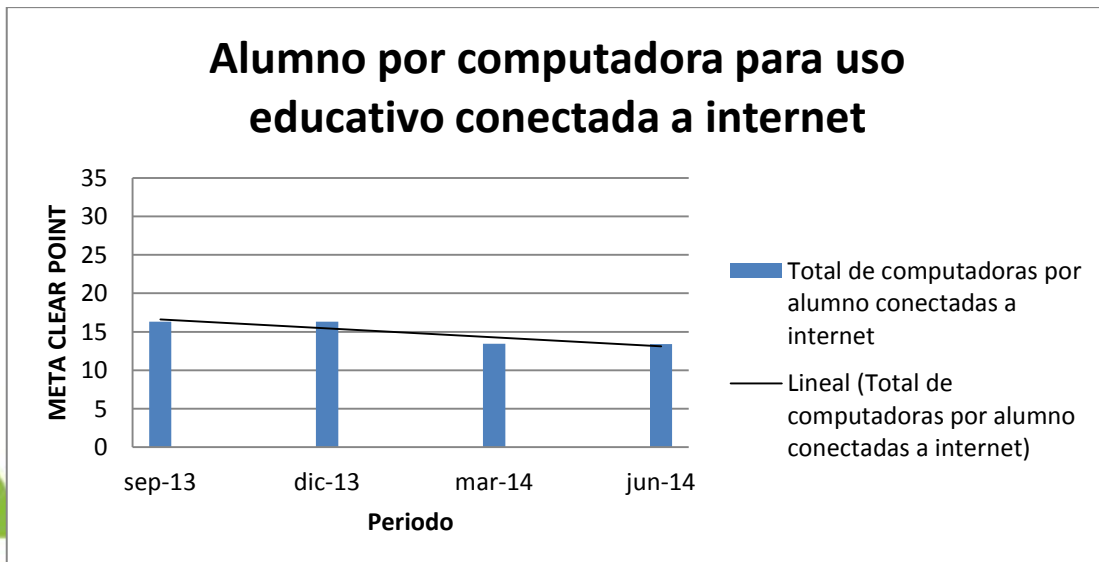


"2014. Año de los Tratados de Teoloyucan"



ALUMNO POR COMPUTADORA CONECTADA A INTERNET

Se cuenta actualmente con cuatro laboratorios de computo con un total de 114 computadoras todas con salida a internet, en los últimos periodos la tendencia a tener 35 alumnos por computadora ha disminuido teniendo 13 alumnos por computadora.



"2014. Año de los Tratados de Teoloyucan"

Se habilito uno de los laboratorios de informática para los alumnos de contabilidad contando con un equipamiento de 31 computadoras, un pizarrón electrónico, un video proyector y enlace a internet.

Se instalaron dos pizarrones inteligentes, dos videos proyectores y dos equipos de cómputo para los docentes en los laboratorios A y B, contando con un equipamiento de 26 computadoras, un pizarrón electrónico, un video proyector y enlace a internet en cada laboratorio.

Se gestionó en conjunto con la Coordinación de Informática de la Dirección Estatal para ampliar el ancho de banda de internet que paso de ser a 3 Mbps a 6 Mbps.

Se gestionó en conjunto con la Coordinación de Informática de la Dirección Estatal para que se habilitara una nueva conexión de internet con una velocidad de 6 Mbps para ser utilizada en los laboratorios de cómputo del plantel.

Se instaló un sistema de alimentación interrumpida de una capacidad de 8KV en el laboratorio "C" con una inversión total de \$152,634.33.

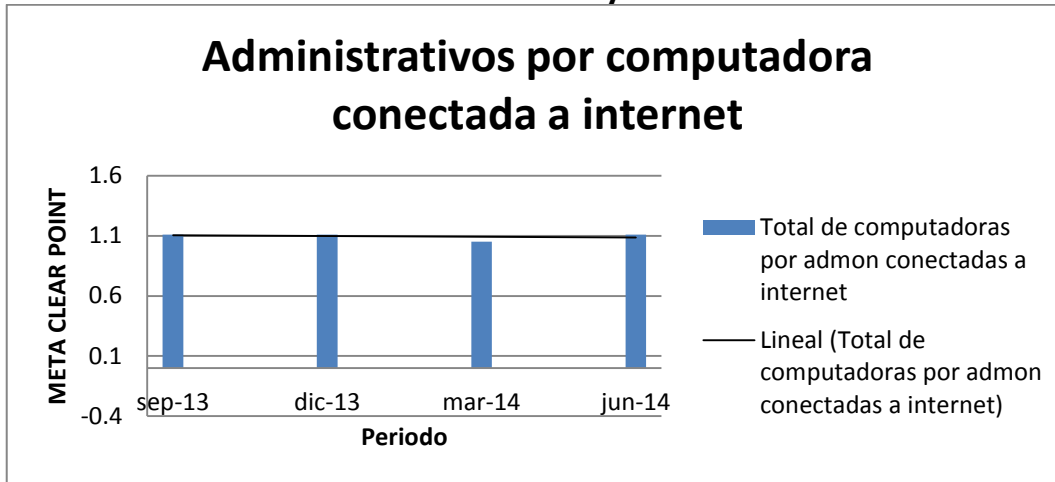
Está próximo a abrir la sala de consulta electrónica en la Biblioteca del Plantel contando con 25 equipos de cómputo, un pizarrón electrónico, un video proyector y enlace a diferentes bibliotecas en línea.

ADMINISTRATIVO POR COMPUTADORA CONECTADA A INTERNET

Para el área Administrativa se cuenta con 36 equipos de cómputo todas con salida a internet, en los últimos periodos la tendencia a tener un administrativo por computadora ha sido alcanzada.



"2014. Año de los Tratados de Teoloyucan"



CAPACITACIÓN ADMINISTRATIVA

Un interés primordial del Colegio es brindar capacitación a los los trabajadores, a fin de que adquieran habilidades que les permita mejorar el desempeño de sus actividades en término de conocimiento, comportamiento y actitudes, desarrollando el sentido de la responsabilidad, además de mantenerlos actualizados frente a los cambios tecnológicos que constantemente se generan, afin de que sean capaces de ser competentes, por lo que en esta materia, se realizaron los siguientes cursos de capacitación, en los que asitio el personal administrativo de acuerdo al perfil del puesto.

Contando con la participación de **27** trabajadores. en el ejercicio 2013

CAPACITACIÓN DOCENTE

El compromiso académico que muestra el personal docente, con su formación y actualización es reforzada de manera institucional proponiendo cada fin de semestre diferentes temáticas en fechas y horarios variados, esto ha dado como resultado una mayor participación y mejores resultados.

Para este periodo 2.13.14, se logró capacitar al 90 % de la plantilla docente, con un total de 25 horas en plantel, aunado a un programa de Encuentro Docente que la Dirección Estatal organizó, coadyuvando con un Curso de Inducción para 22 docentes y uno de

SECRETARÍA DE EDUCACIÓN

SUBSECRETARÍA DE EDUCACIÓN MEDIA SUPERIOR Y SUPERIOR

NAUCALPAN I



"2014. Año de los Tratados de Teoloyucan"

Integración de Equipos para 36 docentes, así como con una conferencia magistral.

En el mes de julio de este año se participó en capacitación vía Internet "Enseñando con Tecnología" a partir de los convenios establecidos por Conalep y empresas como Microsoft, donde se pretende que a través de la certificación se logre hacer uso de la tecnología, fortaleciendo el proceso de enseñanza-aprendizaje.

PERSONAL EVALUADO Y/O CERTIFICADO EN COMPETENCIAS

Con relación a la Certificación de Competencias en MOS fue un total de 97 personas beneficiadas entre docentes y administrativos correspondientes al plantel Naucalpan 1.

En cuanto a personas beneficiadas con la certificación en EC0127 se realizaron 28 certificaciones.

Con esto fortalecemos y aumentamos el total de personas evaluadas y certificadas en competencias laborales.

ACTIVIDADES	CURSOS IMPARTIDOS	BENEFICIADOS	INGRESOS
MOS	1	97	
CENTROS DE EVALUACION	2	28	\$10,500.00
TOTALES	3	125	\$10,500.00



"2014. Año de los Tratados de Teoloyucan"

VI FORTALECIMIENTO DE LA CALIDAD

SATISFACCION DE CLIENTES

Durante el mes de mayo de 2013, se aplicaron 192 encuestas de Satisfacción de usuarios en el plantel, de las cuales 141 fueron para alumnos y 51 a padres de familia.

Los resultados de la evaluación de los padres fue de 4.46 y los alumnos otorgaron un 5.99, tomando en cuenta el resultado del total de reactivos contestados se obtiene una calificación de 6.22 lo que se considera "satisfactorio" tomando como base la escala de medición establecida por el área de innovación y calidad de la Dirección General de Conalep Estado de México.

SATISFACCION EMPRESARIAL

Se aplicó una encuesta de satisfacción empresarial en el 2013 con la finalidad de conocer la percepción de los empresarios de acuerdo a diversos factores que inciden en el desempeño laboral de nuestros alumnos que realizan prácticas profesionales y egresados, permitiéndonos reforzar los conocimientos especializados e idioma extranjero, habilidades como la comunicación escrita y el manejo de equipo y actitudes.

Los resultados obtenidos en la aplicación de esta encuesta por parte de los empresarios fueron satisfactorios.

CLIMA ORGANIZACIONAL

De acuerdo a las encuestas aplicadas en el 2013, del clima organizacional se obtuvo una calificación de 6.56 en comparación del periodo anterior que fue de 5.92, teniendo un incremento de 0.64, si consideramos el promedio de la evaluación del satisfacción del cliente y clima organizacional, se obtiene un total de 6.03 de satisfacción.

DICTAMENES DE AUDITORIAS

AUDITORIA INTERNA

En el plantel Naucalpan I, debido a las necesidades de evaluar el SCGC se llevó a cabo una auditoría interna corporativa No. 11, el día 23 de octubre del 2013, de acuerdo al programa elaborado por el auditor Interno del mismo, contando con la participación de dos

SECRETARÍA DE EDUCACIÓN

SUBSECRETARÍA DE EDUCACIÓN MEDIA SUPERIOR Y SUPERIOR

NAUCALPAN I



"2014. Año de los Tratados de Teoloyucan"

auditores Internos, cumpliendo con los objetivos de la misma, donde se detectaron tres hallazgos los cuales fueron dos menores y uno mayor, se observó que el SCGC en cuanto al desempeño de los procedimientos operativos, la mayoría se están aplicando sin problema alguno, sin embargo los procedimientos de aplicación general como son: acciones correctivas, acciones preventivas, producto no conforme y acciones de mejora no se ha demostrado que estén operando como se estipula en los mismos.

AUDITORIA EXTERNA

En Noviembre de 2013, se llevó a cabo la auditoría externa en diferentes planteles del Estado de México, el plantel Naucalpan I está en espera del plan de acciones correctivas.

